



VS



Alexander Alekhine



Nicolaj Grigorjev

La seguente partita merita di entrare nell'antologia di *Scacchi64* per un fatto più spettacolare che storico. Infatti, è strabiliante il numero di Donne che ad un certo punto si ritrovano contemporaneamente sulla scacchiera! La giocarono i due russi Alexander Alekhine (1892 - 1946), futuro campione del mondo meno di dieci anni dopo, e Nikolaj Dmitrievič Grigorjev (1895 - 1938), noto specialista dei finali. Vedere per credere...

LE CINQUE REGINE - ATTO I

Alekhine - Grigorjev (Mosca, 1919)

[C12] Difesa Francese

1. e4 e6 2. d4 d5 3. Cc3 Cf6 4. Ag5 Ab4 (la variante *McCutcheon*) **5. e5 h6 6. exf6 ...**

La presa di Alfiere per Cavallo immette la partita in una specifica ma infrequente continuazione della *variante Mac Cutcheon* che è denominata su alcuni testi (*sotto*) *variante Cigorin*. In effetti oggi è molto più gettonata la ritirata 6. Ad2, dato che con la mossa del testo la teoria moderna delle aperture afferma che il Nero non dovrebbe avere difficoltà a pareggiare il gioco. Tuttavia ogni partita è un caso a sé e non sempre è facile trovare tranquillamente la mossa migliore, specialmente se di fronte siede un giocatore del calibro di Alekhine:

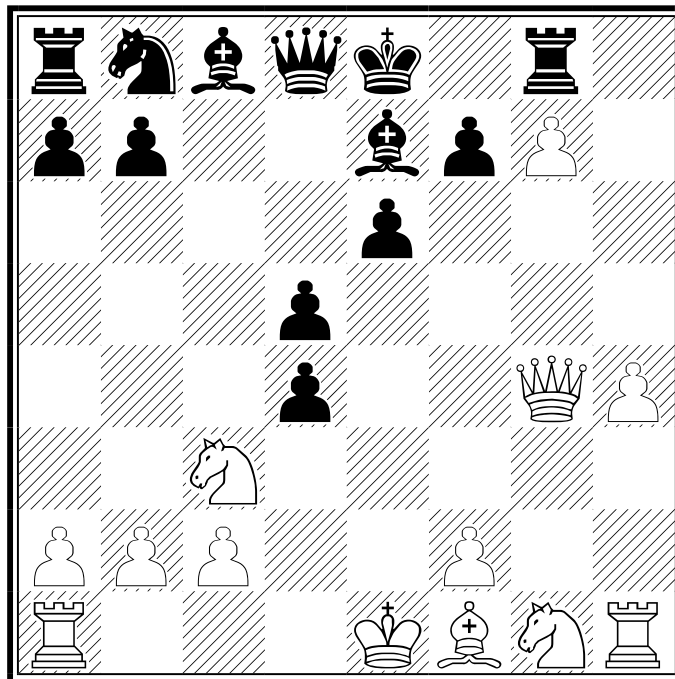
6. ... hxg5 7. fxg7 Tg8 8. h4 gxh4 9. Dg4 Ae7?

Questa mossa è debole perché ritira anticipatamente l'Alfiere camposcuro invece di sviluppare un altro pezzo. Bisognava giocare 9. ... Df6 10. Txb4 Dxg7 11. Dxg7 Txb7 12. Th8+ Af8, con gioco pari...

10. g3 c5

È errata 10. ... gxh4?? a causa di 11. Th8!!, mentre a 10. ... Af6 seguirebbe 11. gxh4 Txb7 12. Df4 ed il Bianco sta meglio, grazie al Pedone passato.

11. gxf4 cxd4?



Grigorjev probabilmente aveva calcolato solo le varianti del tipo 12. Ab5+ Cc6 13. Dxd4 Af6 14. Da4 Ad7 15. Cf3 Axf7, invece il suo avversario è in vena di complicazioni:

12. h5!? dxc3?! (il rifiuto del sacrificio con 12. ... e5 era più prudente) 13. h6 cxb2 14. Tb1 Da5+ 15. Re2 Dxa2??

Si poteva pattare con 15. ... Da6+ 16. Rd2 (*Rd1? Dxa2*) Da5+ Re2 17. Da6+, eccetera. E se proprio si desidera evitare la patta, solo con una mossa sorprendente come il controsacrificio 15. ... Af8!? si sarebbe potuto fermare l'avanzata dei Pedoni bianchi. Per esempio: 16. gxf8+ Txf8 oppure 16. h7 Txg7 17. Dd4 Txf7 18. Txf7 Dxa2 con gioco molto complicato. La mossa scelta da Grigorjev è sbagliata ma ha il pregio di scatenare una sarabanda tattica degna del miglior romanticismo scacchistico:

16. h7 Dxb1

Non andava 16. ... Tf8? a causa di 17. Txb2 Dxb2 18. h8=D. Tuttavia 16. ... Txg7 17. h8=D+ Rd7 era preferibile, anche se, perlomeno a gioco corretto, non avrebbe cambiato l'esito finale della partita.

17. hxg8=D+ Rd7 18. Dxf7 Dxc2+ 19. Rf3 Cc6 20. Dgxe6+ Rc7

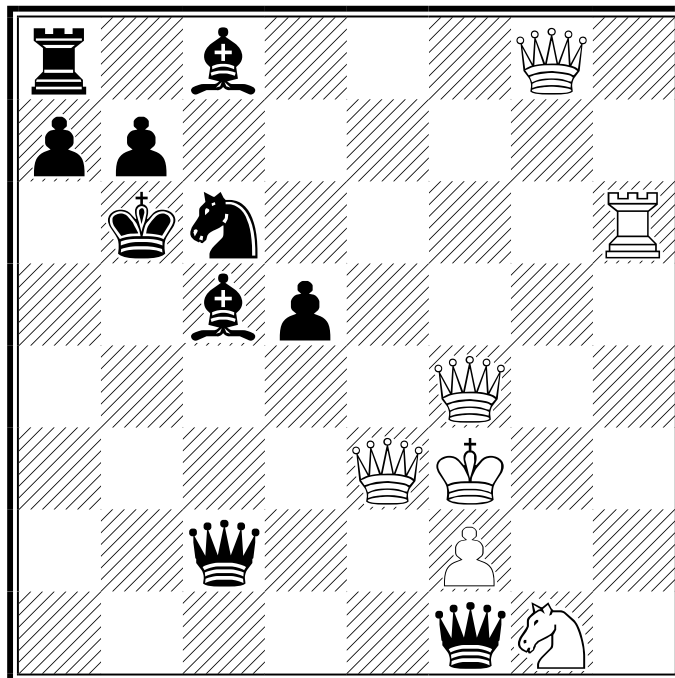
Da scartare 20 ... Rd8?? per via della fulminante 21. Dd6+!! Axd6 22. g8=D+ Af8 23. Dxf8#.

21. Df4+ Rb6 22. Dee3+??

Qui anche Alekhine commette un'imprecisione: più forte è 22. Ad3! col possibile seguito 22. ... Db3 (*Dxd3 23. Dfe3+ Dxe3 24. Dxe3+ Ac5 25. Db3+ Rc7 26. g8=D*, mentre il Pb2 non arriverà mai alla promozione) 23. De1 Ad6!? 24. Dfd2! bloccando la promozione del Pb2. In alternativa

c'era anche 22. Dxe7! Cxe7 23. Db4+ Rc7 (Rc6?? 24. Th6+) 24. Dxe7+ Ad7 25. De5+ Rb6 26. Th6+ con attacco vincente. Per sua fortuna poche mosse dopo sbaglia anche Grigorjev:

22. ... Ac5 23. g8=D b1=D (addirittura cinque Donne in campo, una situazione rarissima!) **24. Th6 Dxf1??**



L'errore fatale, era necessaria 25. Dgxf4 Axe3 26. Dxe3+ Dc5 27. Dxc5+ Rxc5 28. Rg2 De4+ 29. Dxe4 dxe4, entrando in un finale inferiore ma ancora giocabile. Alekhine ora dà il colpo di grazia:

25. Db4+! (sfruttando l'inchiodatura sull'Ac5 operata dalla De3) **Db5** (Rc7 24. Def4+ Rd7 25. Dd6+ e matto alla successiva) **26. Dd8+ Ra6 27. Dea3+ abb. 1-0**

Infatti seguirebbe 27. ... Dca4 28. Daxa4+ Dxa4 29. Dxa4#.

Fonte: **Scacchi64** (www.scacchi64.com)