



VS



Petar Arnaudov



Eva Moser

Al 5° turno del torneo 4° *Memorial Max Gutmann*, disputato ad Augusta, in Germania, si trovarono di fronte il GM bulgaro Petar Arnaudov e la campionessa austriaca Eva Moser (1982 - 2019). La loro partita, pur non precisissima, è una di quelle che difficilmente si dimenticano...

## LE CINQUE REGINE - ATTO II

**Arnaudov - Moser** (Augusta, 31 dicembre 2013)

### [A80] Difesa Olandese

**1. d4 f5 2. Ag5** (il giocatore bulgaro opta per l'*Attacco Hopton*, odiernamente una delle varianti più in voga per contrastare la *Difesa Olandese*) **h6**

La scacchista austriaca sceglie il seguito più comune, cioè scacciare subito la figura leggera avversaria. La principale alternativa è 2. ... g6, con l'idea di piazzare l'Alfiere nero in fianchetto. Comunque sembra abbastanza giocabile pure la mossa di sviluppo 2. ... Cf6 perché se è vero che il cambio 3. Axf6, idea alla base della mossa 2. Ag5, procura un fastidioso impedimento al Nero, è anche vero che in questo modo il Bianco rinuncia alla coppia degli Alfieri.

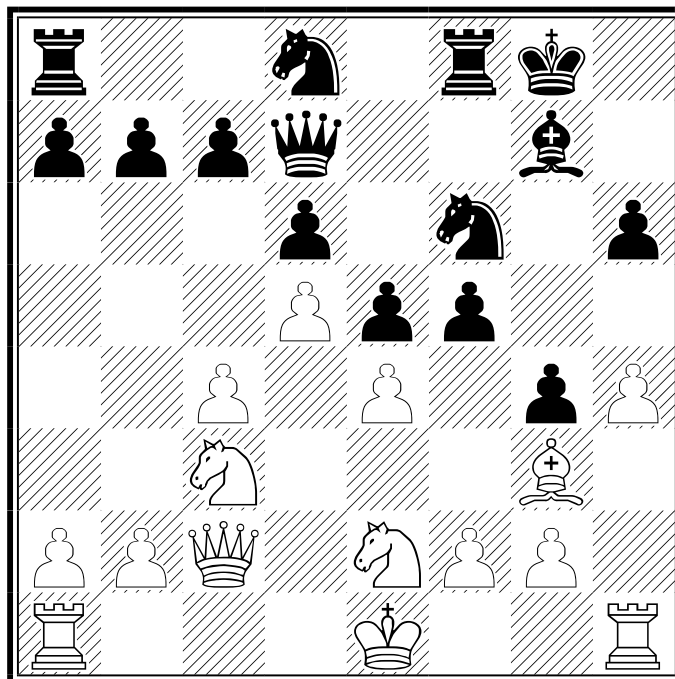
**3. Ah4 g5 4. e3 Cf6** (gxh4?? 5. Dh5#) **5. Ag3 d6 6. h4 g4 7. Ad3?! ...**

Una continuazione minore, dato che molto più giocata è la raccomandata 7. h5, con l'intento d'impedire il salto di Cavallo Cf6-h5. È plausibile che con la mossa del testo il GM bulgaro volesse saggiare la preparazione teorica della sua avversaria.

**7. ... Cc6 8. Ce2 e5!?** (la prima novità vera arriva però dall'austriaca, in precedenza si era giocato solo 8. ... Ag7 e, appunto, 8. ... Ch5) **9. Ab5 De7 10. c4 Ad7 11. Cbc3 Ag7 12. d5?! ...**

Usciti entrambi dalla preparazione casalinga, iniziano ad emergere le prime imprecisioni. Migliore è 12. Cd5 Dd8 13. h5, con posizione leggermente migliore per il Bianco.

**12. ... Cd8?!** (preferibili sono 12. ... Cb4 e 12. ... Cb8) **13. Axd7+ Dxd7 14. Dc2 O-O 15. e4?! ...**



Una spinta molto criticabile perché ora Eva Moser può bloccare il centro e seppellire l'Alfiere camposcuro avversario. Con 15. h5 si manteneva la posizione più fluida e, soprattutto, il lato di Re del Nero sarebbe restato più traballante.

**15. ... f4 16. Ah2 Ch5 (a6!?) 17. O-O-O** (è evidente, anche senza calcoli precisi, che arroccare corto sarebbe adesso un suicidio) **Cf7 18. f3 g3**

La campionessa austriaca ha bloccato definitivamente il lato di Re, ponendo il suo monarca al sicuro da ogni attacco del Bianco. Non solo, adesso il Ph4, rimasto isolato, diverrà un bel bocconcino.

**19. Ag1 De7 20. Rb1 Af6 21. Cc1 Ch8?!**

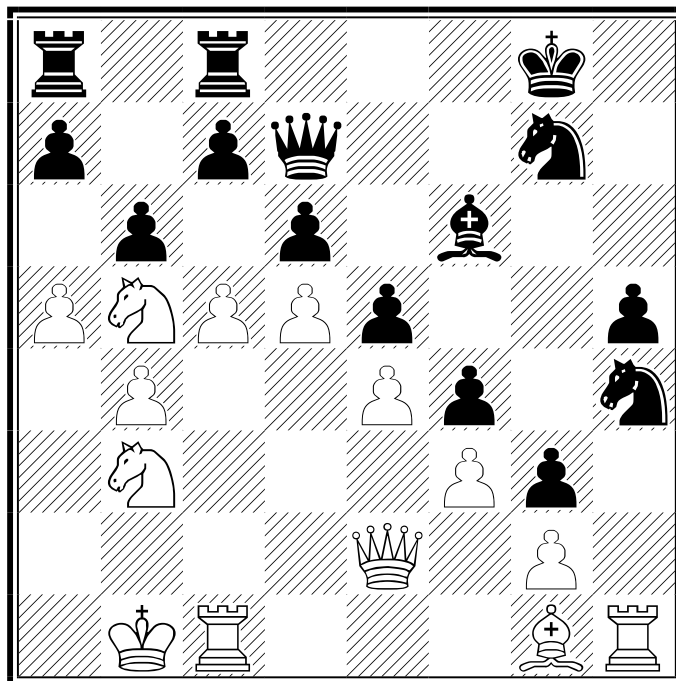
In effetti l'immediata 21. ... Axh4 è dubbia a causa di 22. Cb5! che minaccia 22. ... a6 (*Tfc8 23. Cxa7*) 23. Cxc7 Dxc7 24. Txx4. Pertanto Eva decide di andare a prendere il Ph4 con l'equino, ma sarebbe stato meglio prevenire l'attacco Cc3-b5 con una mossa come 21. ... b6.

**22. b4? ...**

Il GM bulgaro sopravvaluta le sue possibilità sul lato opposto della scacchiera, iniziando a compromettere la sicurezza del suo monarca. L'immediata e semplice 22. c5 era migliore.

**22. ... Cg6** (a5! avrebbe messo subito a nudo la debolezza del piano del Bianco) **23. c5 Cxh4 24. Cb3 b6 25. Tc1 Cg7** (finché il Cavallo restava in h5, l'altro equino nero sarebbe stato impossibilitato a muoversi a causa di Th1xh5) **26. Cb5 h5 27. a4 Dd7 28. De2 Tfc8 29. a5?? ...**

Notando che sul lato di Re la sua avversaria ha ormai preso il sopravvento, Arnaudov, alla ricerca accanita di un qualunque controgioco sull'ala opposta, espone troppo il suo Re aprendo pericolosamente le linee. Con la più prudente spinta 29. c6 si sarebbe bloccata l'ala di Donna, dando l'opportunità di giocare, in maniera più modesta, per la patta.



**29. ... bxc5** (ovviamente 29. ... bxa5 è meno efficace perché il Bianco può riprendere di Cavallo con 30. Cxa5) **30. bxc5** (la colonna *b* si è aperta proprio in direzione del Re bianco) **a6?**

Si vinceva all'istante con 31. ... Tcb8 32. c6 Dc8 che minaccia Pa7-a6. Se il Bianco difende i due equini con 33. Dc4 allora con 33. ... Cxg2 cade il Pedone perno di tutta la sua difesa sul lato di Donna.

**31. c6 De7** (Dd8!?) **32. Ca7?** ...

Il GM bulgaro insiste nel cercare complicazioni, nel tentativo di mettere in difficoltà la sua avversaria, ma la tattica gli si ritorcerà contro. Meglio 32. Cc3 Tcb8 33. Ra2 togliendo il Re dalla pericolosa colonna aperta e tenendo il Cavallo in vicinanza del monarca, per una futura difesa.

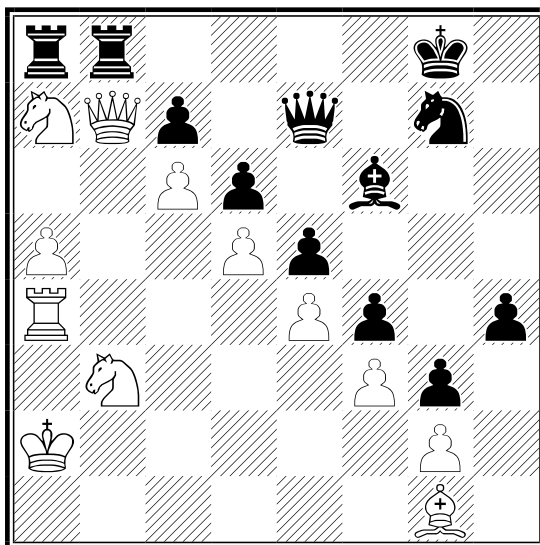
**32. ...Tcb8 33. Ra2 Tb4 34. Txb4??** ...

È evidente che Arnaudov si è fatto prendere un po' dal panico. Paventando il raddoppio delle Torri sulla colonna *b*, il giocatore bulgaro decide di sacrificare la qualità per contrastare la Torre nera più avanzata. Il sacrificio pare necessario per tenere in piedi l'importantissima base della catena pedonale bianca: 34. Ta4? Txa4 35. Dxa4 Cxg2 e l'ala del Bianco crolla. Tuttavia il medesimo scopo si otteneva con un bel tatticismo: 34. Ra3! Tab8 35. Ab6! (una mossa d'interferenza che scollega le due Torri avversarie) Txb3 36. Rxb3 ed ora 36. ... cxb6? non va a causa di 37. c7! ed il Bianco vince.

**34. ... Axb4 35. Tc4** (Dxa6 Tab8 36. Ab6!) **Tbb8 36. Ta4 Af6**

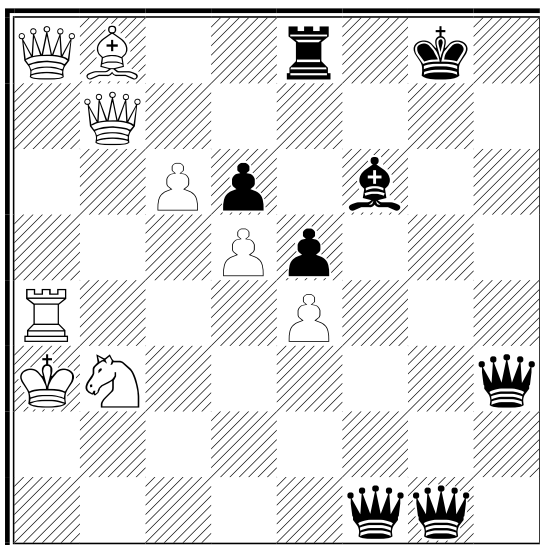
Per il Nero c'era l'interessante sacrificio 36. ... Ce6!? 37. dxe6 Dxe6, portando velocemente la Donna in zona d'attacco, ma non si può certo biasimare la giocatrice austriaca per non aver visto questa nascostissima possibilità.

37. Dxa6 h4 38. Db7? ...



Confidando nel fatto che 38. ... Txb7 39. cxb7 Tb8 40. Cc6 De8 41. a6! (*Cxb8?? Dxa4+*) consente al Bianco di far avanzare verso la promozione i due Pedoni delle prime due colonne. Peccato però che il Nero non sia obbligato ad accettare il sacrificio:

**38. ... Df7! 39. a6 h3** (ora diventa chiaro che una meno appariscente mossa di ritirata quale 38. De2 sarebbe stata molto più utile) **40. gxh3 Dh5 41. Cb5 Ce8 42. Cxc7 Cxc7 43. Dxc7 (a7) Dxf3 44. Ab6 Dg2+** (più precisa è 44. ... De2+, ma il vantaggio di Eva è ormai molto consistente e si può permettere tranquillamente qualche sbavatura) **45. Ra3 Dxb3 46. a7 Te8** (finché le Torri nere restano collegate sull'ottava traversa, non c'è modo per il Bianco di andare a promozione con i Pedoni) **47. Db7 f3 48. Ac7** (Arnaudov trova il modo di scollegare le Torri avversarie, ma è troppo tardi perché i Pedoni neri stanno galoppando verso la promozione) **f2 49. Ab8 f1=D 50. Dxa8 g2 51. Db7 g1=D 52. a8=D ...**



Questa posizione ricorda la celebre partita Alekhine - Grigorjev (1919). Anche qui la fine è rapida. Notando che il Cb3 sta subendo l'inchiodatura della Dh3, Eva Moser chiude la partita in un attimo:

**52. ... Dc5+! 53. Db4 Da1# 0-1**

Una stupenda prestazione della campionessa austriaca, purtroppo recentemente scomparsa, ad appena 36 anni d'età, per una letale leucemia.

Fonte: *Scacchi64* ([www.scacchi64.com](http://www.scacchi64.com))