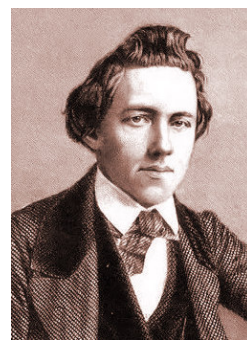




Jules Arnous  
de Rivière

VS



Paul Charles Morphy

Nel 1861 negli USA scoppiò la Guerra di Secessione, pertanto il famoso campione americano Paul Charles Morphy (1837 - 1884) preferì allontanarsi dalla sua patria nei periodi più cruenti del conflitto e per alcuni anni soggiornò a Cuba ed in Europa. Nel 1863 e nel 1867 fu a Parigi e qui giocò varie partite con alcuni rinomati scacchisti francesi. Uno di essi fu Jules Arnous de Rivière (1830 - 1905), con cui giocò un match informale vincendolo col punteggio di +9, =0, -3. Ecco una delle partite più interessanti di questa sfida:

## L'ARTE DEL CONTRATTACCO

**Arnous de Rivière - Morphy** (Parigi, 1863)

### [C58] Difesa dei 2 Cavalli

**1. e4 e5 2. Cf3 Cc6 3. Ac4 Cf6** (la *Difesa dei 2 Cavalli*) **4. Cg5** (l'*Attacco Prussiano*) **d5 5. exd5 Ca5 6. d3 ...**

Questa spinta di Pedone del Bianco caratterizza la *variante Kieseritzky*, meno popolare rispetto al canonico scacco d'Alfiere 6. Ab5+.

**6. ... h6 7. Cf3 e4 8. De2 Cxc4 9. dxc4 Ac5 10. h3 O-O 11. Ch2** (Cfd2? e3!) **Ch7?**

Se la mossa d'equino del Bianco era quasi forzata, quella del Nero appare invece imprecisa. Morphy vuole liberare il Pf7 ma era preferibile attaccare il centro di Pedoni del Bianco con 11. ... c6, con l'idea 12. dxc6 e3! 13. Axe3 Axe3 14. fxe3 (*Dxe3?? Te8*) Ce4 e il Nero sta un po' meglio.

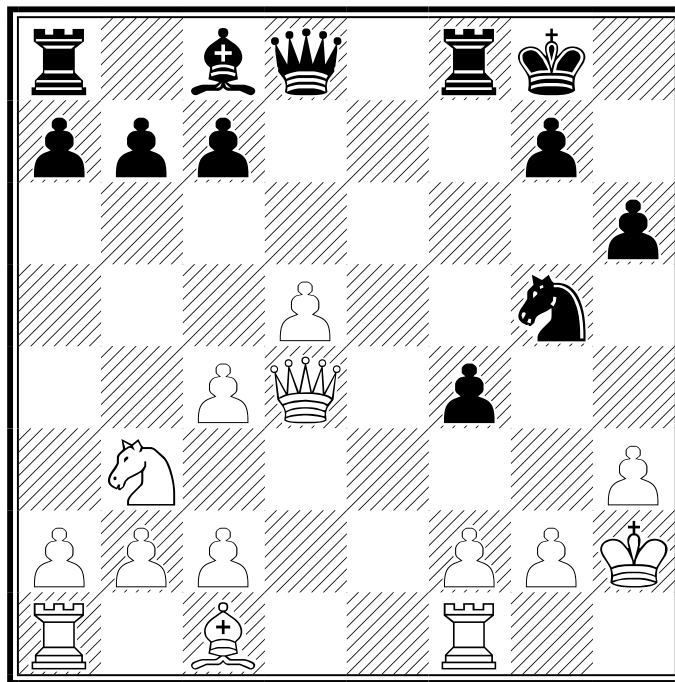
**12. Cd2?** (Ae3 o 12. Cc3 sono migliori, sempre per contrastare la spinta Pe4-e3) **f5?!** (evidentemente Morphy proprio non ha visto 12. ... e3!?, a cui sarebbe seguito 13. fxe3 Axe3! 14. Dxe3 Te8 15. Ce4 Dh4+ 16. Rf1 Txe4, con l'iniziativa che passa stabilmente al Nero) **13. Cb3 Ad6 14. O-O Axb2?!**

Cedere anzitempo l'Alfiere per il Cavallo in posizioni aperte non è di solito una buona prassi, tuttavia la mossa è coerente col piano architettato dal campione americano, che punta a far avanzare co-

me un ariete il Pf5.

**15. Rxh2 f4!?** (una mossa perfida, più precisa è 15. ... Dd6+) **16. Dxe4 Cg5 17. Dd4?? ...**

Con 17. Dd3 Arnous de Rivière sarebbe passato in buon vantaggio, invece la mossa del testo porta dritti nel tranello ordito da Morphy:



**17. ... Cf3+!!** (questa mossa non sarebbe stata possibile se l'americano non avesse eliminato all'11<sup>a</sup> mossa il Cavallo bianco di Re) **18. gxf3 Dh4 19. Th1** (Tg1?? Dxh3#) **Axh3 20. Ad2? ...**

Una mossa debole ma ininfluyente, anche dopo la più precisa 20. Cc5 l'attacco del Nero avrebbe travolto ogni resistenza: 20. ... Tf6! 21. Axf4 Af5+ 22. Rg1 Tg6+ ed ora cade la Th1 o la Dd4.

**20. ... Tf6! 21. abb. 0-1**

Se 21. Axf4 allora, ovviamente, segue 21. ... Txf4, invece dopo 21. The1 il Nero matta con 21. ... Af1+ 22. Rg1 Dh3 23. Txf1 (per impedire Dh3-g2#) Tg6#.

Fonte: **Scacchi64** ([www.scacchi64.com](http://www.scacchi64.com))