



VS



**Joseph Henry
Blackburne**



Amos Burn

Fra le tante partite che si tennero alla *Challenge Cup*, organizzata dalla BCA (*British Chess Association*) a Londra nel 1870, ci fu un movimentato incontro fra gli inglesi Joseph Henry Blackburne (1841 - 1924), noto per bere whisky durante le partite («Mi schiarisce la mente, ne bevo sempre uno o due bicchieri quando gioco»), ed Amos Burn (1848 - 1925), che invece aveva l'abitudine di fumare tabacco con la sua amata pipa mentre rifletteva sulle mosse da compiere.

Non è chiaro se la partita in oggetto fosse stata disputata nel corso del torneo o come amichevole nei momenti di pausa fra un turno e l'altro, le fonti in proposito divergono: per Richard Nevil Coles nella sua biografia *Amos Burn, The Quiet Chessmaster* (1983) fu giocata durante la competizione, invece Richard Forster in *Amos Burn, A Chess Biography* (2004) asserisce che fu un'amichevole, citando quanto scritto all'epoca nel *Westminster Papers Supplement* (1/11/1870).

TABACCO BATTE ALCOOL

Blackburne - Burn (Londra, 1870)

[C60] Partita Spagnola

1. e4 e5 2. Cf3 Cc6 3. Ab5 Cge7 (la Difesa Cozio) 4. c3 d5 5. Cxe5 dxe4 6. Da4 Dd5

È interessante osservare come a questa posizione si pervenga abitualmente da un'altra apertura, la *Partita Ponziani*: 1. e4 e5 2. Cf3 Cc6 3. c3 d5 4. Ab5 dxe4 5. Cxe5 Dd5 6. Da4 Ce7.

7. f4 Ad7 8. Cxd7 Rxd7 9. Ac4 Df5 10. Db3 Cg6 11. Dxb7? ...

Blackburne cattura in maniera spavalda il Pb7, trascurando l'importanza del Pf4, che andava difeso con l'arrocco corto o con la semplice ma robusta 11. g3.

11. ... Cxf4?

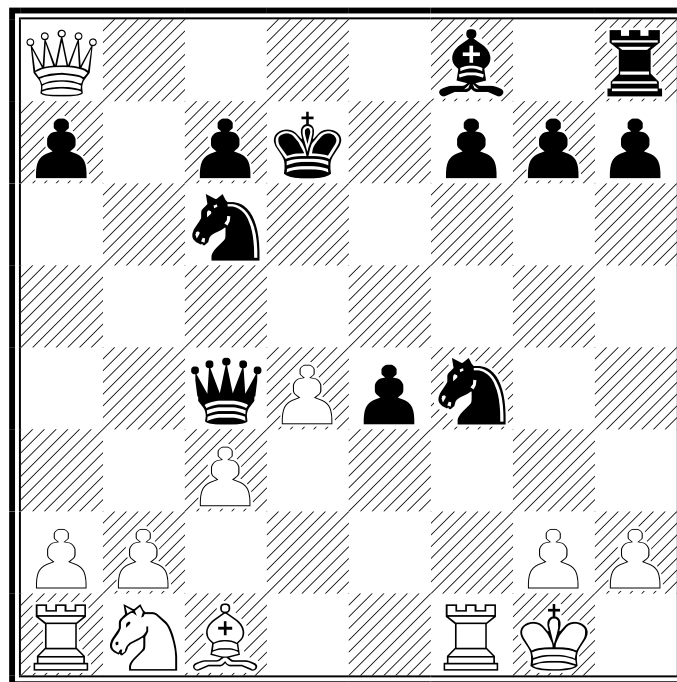
Appare alquanto ovvio che si poteva giocare prima Ta8-b8 e poi Cg6xf4: in altre parole, quasi stranamente, sembra che in realtà sia l'alcool che il tabacco non facciano bene agli scacchi...

12. O-O?? ...

Blackburne si è accorto che la Torre non può essere catturata subito: 12. Dxa8?? Dg4! 13. Af1 (*d4 exd3*) Cd3+ 14. Axd3 exd3 15. O-O Ac5+, eccetera. Tuttavia, invece della corretta 12. Ab5, che avrebbe messo un po' sotto pressione il monarca nero, decide di arroccare nel momento sbagliato.

12. ... Dc5+ (Tb8!?) **13. d4** (Rh1? Dxc4 14. Txf4 De2!, che minaccia matto con De2-e1+, 15. g3 Tb8 e la Donna bianca cade) **Dxc4??** (troppa fretta, perché non 13. ... exd3+, spontanea anche se non si fosse visto il seguito vincente? Il Nero, infatti, avrebbe potuto chiudere la partita con 14. Rh1 Ch3!! 15. gxh3 (*Txf7+ Ae7*) Dxc4 e la posizione del Bianco è adesso insostenibile perché il suo Re è troppo esposto) **14. Dxa8?? ...**

Blackburne, forse ingannato dal buon whisky, continua ad essere eccessivamente ottimista. Qui una mossa di sviluppo come 14. Axf4 non solo era imperativa ma lo avrebbe pure portato in indiscutibile vantaggio. Adesso Burn trova una mossa al fulmicotone:



15. ... Ac5!! 15. Dxc4??

L'unica che resisteva era ormai 15. Dxc6+ Rxc6 16. Axf4, rassegnandosi a cedere la Donna in cambio di due figure leggere. Burn, fra una pipata e l'altra, scorge la via verso la vittoria:

15. ... Cxd4! 16. Ae3 ...

La miglior difesa, seppur inutile, è 16. Te1 Cf3+ 17. Rh1 Cxe1 18. Cd2 De2 19. Dxc7 ma dopo 19. ... Cd3 o 19. ... Cf3! non c'è modo d'impedire lo scacco matto imminente a causa di De2-d1+.

16. ... De2 17. Dxc7 Cf3+! 18. gxf3 e abb. 0-1

Blackburne, appena catturato il Cavallo nero, si è accorto che il suo avversario lo avrebbe mattato con 18. ... Axe3+ 19. Rh1 Dxf1+ 20. Dg1 Dxd1#, quindi ha preferito abbandonare senza aspettare la logica conclusione.

Fonte: *Scacchi64* (www.scacchi64.com)