



VS



Mikhail Botvinnik



José Raúl Capablanca

Nel 1938 la società radiofonica olandese AVRO organizzò uno dei più forti tornei della storia, con tutti i maggiori scacchisti dell'epoca, fra cui pure il campione mondiale Alexander Alekhine (1892 - 1946). Fu una competizione itinerante, dato che la sede si spostava continuamente nelle principali città dell'Olanda. All'11° turno si trovarono di fronte il russo Mikhail Botvinnik (1911 - 1995) ed il cubano José Raúl Capablanca (1888 - 1942). La partita fra i due fu definita dallo stesso Botvinnik come il suo capolavoro.

## IL CAPOLAVORO DI BOTVINNIK

**Botvinnik - Capablanca** (Olanda, 1938)

### [E49] Difesa Nimzo-Indiana

**1. d4 Cf6 2. c4 e6 3. Cc3 Ab4 4. e3** (la *variante Rubinstein*) **d5 5. a3 Axc3+ 6. bxc3 c5 7. cxd5 exd5 8. Ad3 ...**

Con inversioni di mosse si è entrati nel *sistema Botvinnik*, che normalmente si ha con 1. d4 Cf6 2. c4 e6 3. Cc3 Ab4 4. e3 O-O 5. Ad3 d5 6. a3. Questo schema di gioco fu, appunto, uno di cavalli di battaglia del giocatore russo.

**8. ... O-O 9. Ce2 b6 10. O-O Aa6 11. Axa6 Cxa6 12. Ab2 Dd7 13. a4 Tfe8 14. Dd3 c4 15. Dc2 Cb8 16. Tae1 Cc6 17. Cg3 Ca5?**

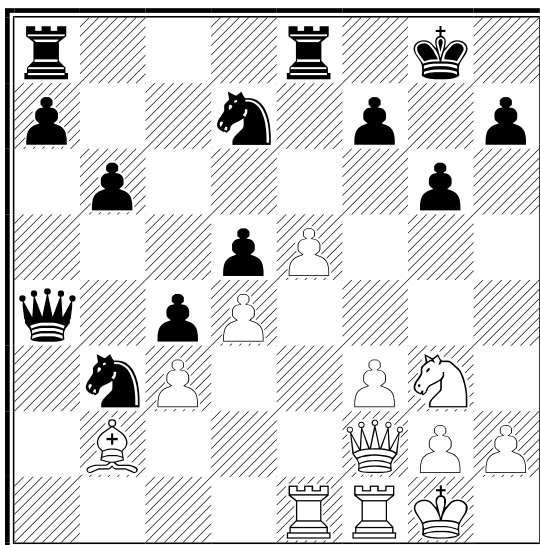
Capablanca decide di decentralizzare il suo Cavallo, puntando alla cattura del Pa4, ma il piano è criticabile perché fa perdere molti tempi. Meglio è una continuazione più tranquilla come 17. ... Ce4 18. Ce2 Cf6 19. Cg3, con posizione equilibrata.

**18. f3 Cb3 19. e4 Dxa4**

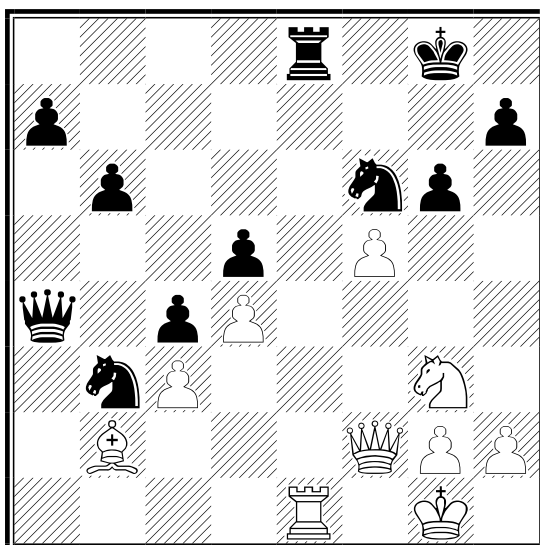
Il cubano passa in vantaggio materiale, ma ciò gli è costato alcuni tempi.

**20. e5 Cd7 21. Df2 g6?**

Indebolendo inutilmente il lato di Re, dato che la mossa scelta non ferma l'attacco del Bianco. Si doveva far rientrare la Donna con 21. ... Dc6, per rafforzare la difesa del monarca nero.



22. f4! (inizia l'attacco decisivo del Bianco) f5 23. exf6 Cxf6 24. f5 Txe1 25. Txe1 Te8?



Migliore è 25. ... Tf8, ma la posizione è già molto favorevole per il Bianco.

26. Te6! Txe6

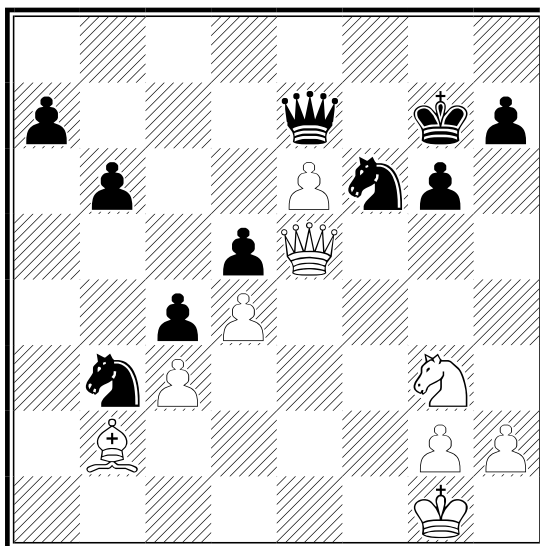
Infatti a 26. ... Rg7 sarebbe seguito 27. Txf6!! Rxf6 28. fxg6+ Re7 (Rxf6?? 29. Df5+ Rg7 30. Ch5+ Rh6 31. h4 Rg8 32. g4 Dc6 33. Aa3! Dg6 34. Af8+ Rxf8 35. Dxf8+ Dg7 36. Dxf7# oppure 28. ... Rg7?? 29. Df7+ Rh6 30. Dxf7+ Rg5 31. h4+ Rf4 32. Dh6+ Rxf6 33. Dg5#) 29. gxh7 Th8 30. Df5 De8 31. Aa3+ Rd8 32. Dxd5+ con attacco vincente.

27. fxe6 Rg7 28. Df4 De8 29. De5? ...

Più precisa per il Bianco è qui 29. Dc7+ Rg8 30. De5, raggiungendo la stessa posizione della partita ma con il Re nero arretrato di una casa, per cui Capablanca avrebbe dovuto spendere un tempo per

riportarlo in avanti con 30. ... Rg7. Il giocatore cubano, ex campione mondiale, si accorge di tale scacco e muove istintivamente per impedirlo:

**29. ... De7??**



Andava invece giocato 29. ... Ca5 per far rientrare un altro pezzo per la difesa del Re. Botvinnik a questo punto si accorge di una combinazione strepitosa per continuare il suo attacco:

**30. Aa3!!** (sacrificio per allontanare la Donna avversaria) **Dxa3**

Capablanca non ha alternative ed è obbligato ad accettare il sacrificio. Per esempio, dopo 30. ... De8 il suo avversario avrebbe chiuso la partita con 31. Dc7+ Rg8 32. Ae7 Rg7 33. Axf6+ Rxf6 34. De5+ Re7 35. Ce2! Da4 36. Cf4 Da1+ 37. Rf2 Db2+ 38. Rg3 Dxc3+ 39. Rg4 Dxd4 40. Dc7+ Rf6 41. Df7+ Re5 42. e7 ed il Bianco vince promuovendo il Pedone a Donna.

**31. Ch5+!!** (altra mossa fulminante, un secondo momentaneo ma inaspettato sacrificio che scardina la difesa del Re nero!) **gxh5 32. Dg5+ Rf8 33. Dxf6+ Rg8 34. e7 Dc1+** (non potendo fermare la promozione del Pe7, se non con la perdente 34. ... Dxe7, Capablanca cerca disperatamente lo scacco perpetuo, che però non c'è) **35. Rf2 Dc2+ 36. Rg3 Dd3+ 37. Rh4 De4+ 38. Rxh5 De2+ 39. Rh4 De4+ 40. g4 De1+ 41. Rh5 abb. 1-0**

Una brillantissima partita di Botvinnik, che giusto dieci anni dopo conquistò la corona mondiale, mantenendola poi a lungo.

Fonte: **Scacchi64** ([www.scacchi64.com](http://www.scacchi64.com))