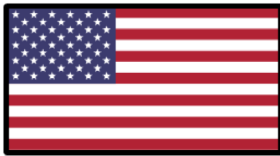




VS



**Robert James
Fischer**



Boris Spassky

Nel 1972 a Reykjavik, in Islanda, si tenne il match scacchistico più importante del XX secolo, quello valido per il titolo mondiale fra il GM statunitense Robert James Fischer (1943 - 2008) ed il GM russo Boris Spassky, Campione del Mondo in carica. L'evento assunse anche i contorni di uno scontro simbolico fra le due superpotenze che in quel periodo si trovavano al culmine della Guerra Fredda. Il giocatore americano, dopo una partenza disastrosa con cui perse la prima partita sulla scacchiera e la seconda a forfait, inanellò tre vittorie quasi consecutive che rovesciarono psicologicamente il corso dell'incontro, il quale poi si concluse effettivamente a suo favore col punteggio di 12½ a 8½. La sua terza vittoria su Spassky fu, a giudizio dello stesso sconfitto, la migliore partita (la 6ª) del match:

LA 3ª SINFONIA DI FISCHER

Fischer - Spassky (Reykjavik, 23 luglio 1972)

[D59] Partita Inglese ⇒ Gambetto di Donna

1. c4 ...

La *Partita Inglese* è già una brutta sorpresa per Spassky perché Fischer quasi sempre apriva con la *Partita di Re* 1. e4, quindi il russo si era teoricamente preparato a difendersi soprattutto contro tale apertura.

1. ... e6 2. Cf3 d5 3. d4 (rientrando nel *Gambetto di Donna*) **Cf6 4. Cc3 Ae7 5. Ag5 O-O 6. e3 h6 7. Ah4 b6** (la *Difesa Tartakower*) **8. cxd5 Cxd5** (la *variante di cambio*) **9. Axe7 Dxe7 10. Cxd5 ...**

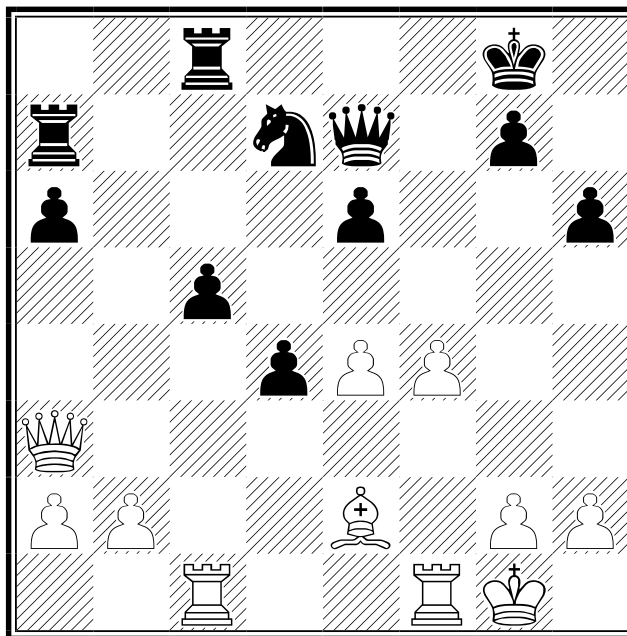
Questo cambio costringe il Nero a chiudere la lunga diagonale a8-h1 rendendo così meno efficace l'eventuale piazzamento dell'Alfiere nero campochiaro in fianchetto (Ac8-b7).

10. ... exd5 11. Tc1 Ae6 (Spassky infatti rinuncia a fianchettare l'Alfiere) **12. Da4 c5 13. Da3 Tc8 14. Ab5 a6**

Questa spinta di Pedone è stata introdotta nel 1970 dal GM ucraino Efim Geller, ma oggi si preferi-

sce 14. ... Db7!? con l'idea 15. dxc5 bxc5 16. Txc5 Txc5 17. Dxc5 Ca6! 18. Dc6 Dxc6 19. Axc6 Tb8 ed il Nero ha un leggero vantaggio dinamico, anche perché 20. b3? fallisce per via di 20. ... Tc8! e la debolezza della prima traversa del Bianco diventa improvvisamente evidente.

15. dxc5 bxc5 (axb5?? 16. Dxa8) **16. O-O Ta7** 17. Ae2 Cd7 18. Cd4 Df8 19. Cxe6 fxe6 **20. e4 d4**
21. f4 De7



22. e5!? ...

Una mossa che blocca il Pe6, rendendolo vulnerabile al successivo attacco dell'Alfiere bianco, tuttavia 22. Dh3! era più precisa.

22. ... Tb8? (era preferibile ridislocare il Cavallo con 22. ... Cb6 23. Dd3 Cd5. Dopo questo errore la partita per Spassky inizia ad essere ardua) **23. Ac4 Rh8** (per neutralizzare la minaccia della spinta Pf4-f5: ora se il Bianco gioca 24. f5 il Nero può rispondere con 24. ... exf5) **24. Dh3** (il Pe6 è di nuovo minacciato) **Cf8?!**

Spassky gioca troppo passivamente. Persa per persa, era meglio optare per un barlume di contrattacco con 24. ... Txb2. Fischer si accorge di tale possibilità e rimedia prima di prendere definitivamente in mano l'iniziativa:

25. b3 (interessante pure 25. Tf3!? Txb2? 26. f5!) **a5 26. f5! exf5?**

Dopo 26. ... Dg5 27. fxe6 Te7 28. Tce1 Cg6 e l'attacco del Bianco sarebbe stato più difficoltoso.

27. Txf5 Ch7?! (altra mossa passiva. Era da considerare la spinta 27. ... a4 per aprire almeno la colonna a in modo da mantenere ancora viva la tenue speranza di un contrattacco sull'ala di Donna) **28. Tcf1 Dd8 29. Dg3! ...**

Una splendida mossa posizionale di Fischer volta a liberare il Ph2, il quale diventa lo strumento per vanificare un eventuale salto in avanti del Cavallo avversario.

29. ... Te7?! (d3, fermo restando che si tratta di un disperato tentativo di distrarre le forze del Bianco) 30. h4 Tbb7 31. e6 Tbc7

Infatti è impossibile riportare normalmente in gioco l'equino: 31. ... Cf6?? 32. Txf6!! gxf6 33. Txf6 e l'attacco del Bianco ha una forza dirompente. Per esempio: 33. ... Db8 (Dg8 34. De5!) 34. Dg6 Dg8 35. Df5!! Tg7 36. Txb6+ Th7 37. Df6+ Dg7 38. Dd8+! Dg8 39. Dxb8 Rxb8 40. e7+, eccetera.

32. De5 (T5f3!) De8? (d3) 33. a4? ...

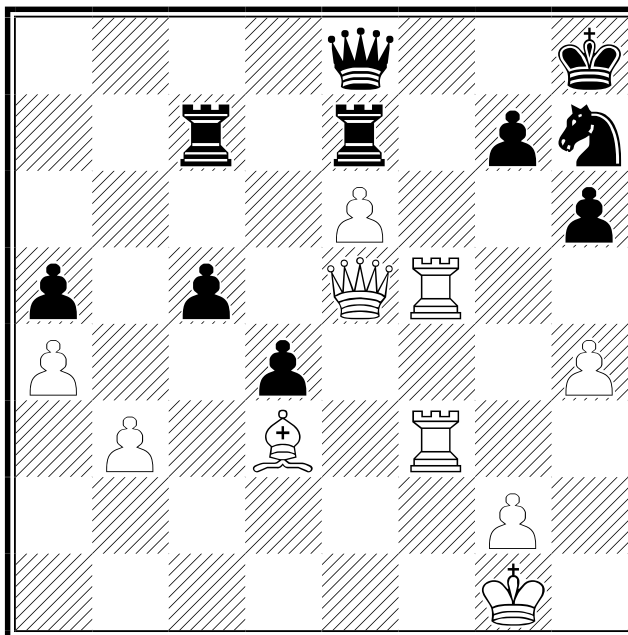
Lo scacchista americano non si è accorto della manovra vincente 33. De4! a4 34. Ad3, con minacce letali.

33. ... Dd8 34. T1f2 (Th5!?) De8 35. T2f3 (De4!) Dd8

Le ultime due mosse attendiste di Fischer sono state fatte velocemente in previsione dell'imminente controllo del tempo alla 40ª mossa, sapendo comunque di poter contare su una posizione superiore. Come l'americano muove a tale scopo la Torre, così fa anche il russo oscillando con la sua Donna, ma con precisione decisamente peggiore:

36. Ad3 De8? (Dg8)

L'errore finale, ma la posizione del Nero era già indifendibile...



37. De4! (finalmente Fischer ha visto la manovra vincente!) Cf6 (Ta7?? 38. Tf8+! Cxf8 39. Txf8+ Dxf8 40. Dh7#) 38. Txf6!! gxf6 39. Txf6 Rg8 40. Ac4 Rh8 41. Df4 abb. 1-0

Sarebbe seguito 41. ... Rg8 (Dg8 42. Tf8) 42. Dxb6 Tc6 43. Tf5 e non c'è difesa valida contro lo scacco Tf5-g5+.

Fonte: *Scacchi64* (www.scacchi64.com)