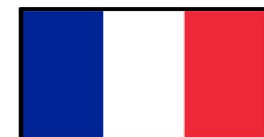


Paul Morphy

VS



Karl II von Braunschweig



Marc Léon Gustave
d'Isoard-Vauvenargue

Una sera d'autunno dell'anno 1858 - è ignota la data precisa - due nobiluomini d'altissimo rango, il Duca tedesco Karl Friedrich August Wilhelm von Braunschweig (1804 - 1873), più noto come Karl II, ed il Conte francese Marc Léon Bruno Joseph Gustave d'Isoard-Vauvenargue (1804 - 1883), invitarono sul loro palco privato del Teatro di Parigi il celebre campione statunitense Paul Charles Morphy (1837 - 1884). Evidentemente poco interessati a seguire con attenzione l'opera rappresentata in quel momento, *Il barbiere di Siviglia* di Rossini, preferirono sfidare il loro fortissimo ospite in una partita in collaborazione. Pur essendo abbastanza ferrati nel gioco degli scacchi, i due nobili ebbero la sfortuna (o fortuna?!) di trovarsi di fronte un avversario in gran vena, che li distrusse con una combinazione spettacolare passata alla storia...

LA PARTITA DELL'OPERA

Morphy - Karl II & Conte d'Isoard (Parigi, ottobre o novembre 1858)

[C41] Difesa Philidor

1. e4 e5 2. Cf3 d6 3. d4 Ag4 (la variante *Blackburne*) **4. dxe5 Axf3**

I due conduttori del Nero decidono già di cedere il loro Alfiere. Infatti non va 4. ... dxe5 a causa di 5. Dxd8+ Rxd8 6. Cxe5 ed il Bianco non solo si ritrova con un Pedone in più ma ha pure tolto al Nero il diritto all'arrocco. È da osservare che per la coppia di nobili sarebbe stato meglio optare per la mossa 4. ... Cd7, entrando nella continuazione di gambetto 5. exd6 Axd6 che cede un Pedone ma fa guadagnare un leggero vantaggio di sviluppo. Tuttavia all'epoca questo concetto strategico non si era ancora diffuso, ma ovviamente era invece ben conosciuto dal campione americano, che, anzi, ne faceva uno dei punti di forza del suo brillante stile di gioco.

5. Dxf3 dxe5 6. Ac4 (in tema con l'opera rappresentata, Morphy minaccia lo scacco matto del barbiere con Df3xf7#) **Cf6?** (spontanea, ma migliore è 6. ... Df6, proponendo il cambio delle Donne e proteggendo il Pf7) **7. Db3!** ...

Ecco la conseguenza delle mosse deboli del Nero. Morphy sposta improvvisamente il suo pezzo più forte sull'ala opposta della scacchiera, attaccando simultaneamente il Pb7 ed il Pf7, che sono ambedue privi di difesa.

7. ... De7

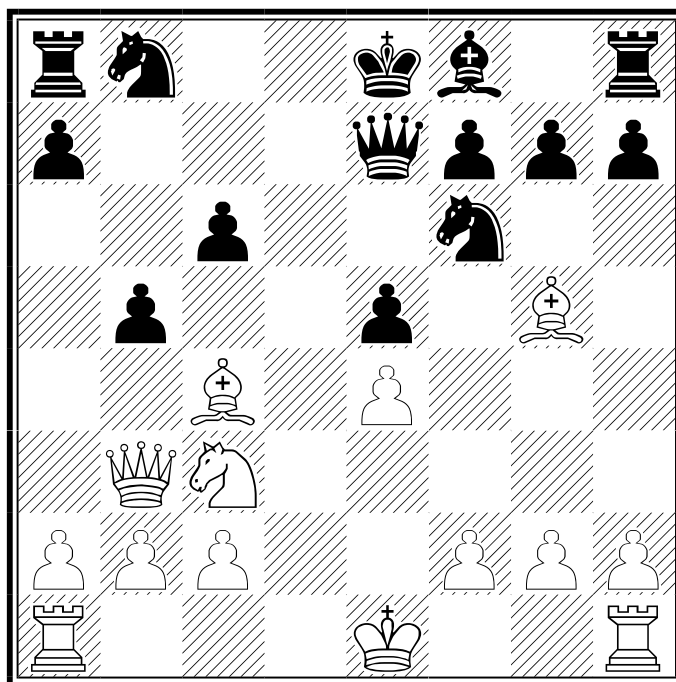
Dato che è impossibile difendere in un colpo solo entrambi i Pedoni attaccati, i due nobili decidono di difendere quello adiacente al proprio Re, più importante per la difesa del monarca. La mossa cela anche l'idea di forzare il cambio delle Donne se il Bianco cattura l'altro Pedone: 8. Dxb7 Db4+ 9. Dxb4 Axb4+, smorzando in questa maniera la veemenza dell'attacco avversario.

8. Cc3!? ...

Morphy, a sorpresa, disdegna però il vantaggio materiale e prosegue con lo sviluppo dei suoi pezzi, preferendo ottenere un vantaggio dinamico piuttosto che uno materiale. Ovviamente, volendo non cambiare le Donne, era possibile giocare pure 8. Axf7+ Dxf7 9. Dxb7 Ac5 10. Dc8+ (Dxa8? O-O 11. O-O c6! crea difficoltà alla Donna bianca, intrappolata nella casa d'angolo) Re7 11. Dxb8 ma in questo caso il Nero può provare a complicare la situazione con il sacrificio posizionale 11. ... Axf2+ per portare allo scoperto il Re bianco.

8. ... c6 (difendendo così il Pb7 con la De7) 9. Ag5 (sviluppa un'altra figura, provocando per giunta l'inchiudatura del Cavallo di Re avversario) b5??

Il Duca di Braunschweig ed il Conte d'Isoard si accorgono che l'arrocco è difficile finché c'è la forte pressione della batteria avversaria Donna & Alfiere che punta verso il Pf7, dunque decidono che è ora di allontanare l'Ac4 dalla "diagonale della Morte" a2-g8...



L'idea è infelice, perché 9. ... Ca6 10. Axa6 bxa6 11. O-O-O Db4 era preferibile, anche a costo di rovinare la struttura pedonale dell'ala di Donna. Se non altro, si rallentava l'attacco di Morphy. Adesso invece lo scacchista americano trova uno sfolgorante seguito per demolire le difese dei suoi illustri avversari:

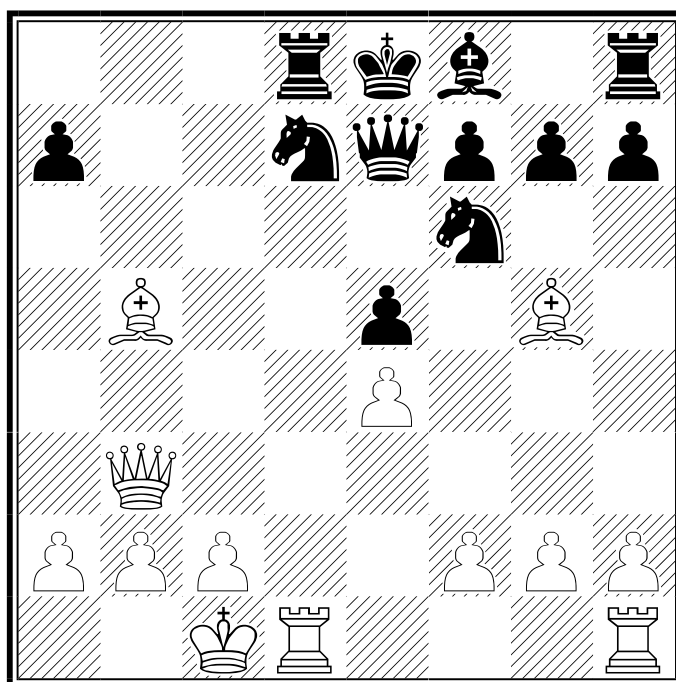
10. Cxb5!! cxb5

Non riuscendo a capire pienamente le conseguenze di questo sacrificio, è probabile che i due nobili siano passati alla verifica della correttezza del piano del giocatore americano. Con il più prudente scacco 10. ... Db4+ avrebbero forzato il cambio delle Donne, ma va specificato che non avrebbero evitato lo stesso la sconfitta: dopo 11. Dxb4 Axb4+ 12. c3 il Bianco ha posizione nettamente superiore.

11. Axb5+ Cbd7 12. O-O-O! ...

Morphy porta al sicuro il suo Re e simultaneamente attiva la Torre di Donna, piazzandola sulla colonna centrale d, esattamente verso la zona nevralgica dell'attacco.

12. ... Td8 (che altro? Il Bianco minacciava Ab5xd7+, contando sul fatto che il Cf6 è inchiodato dall'Ag5)



13. Txd7! ...

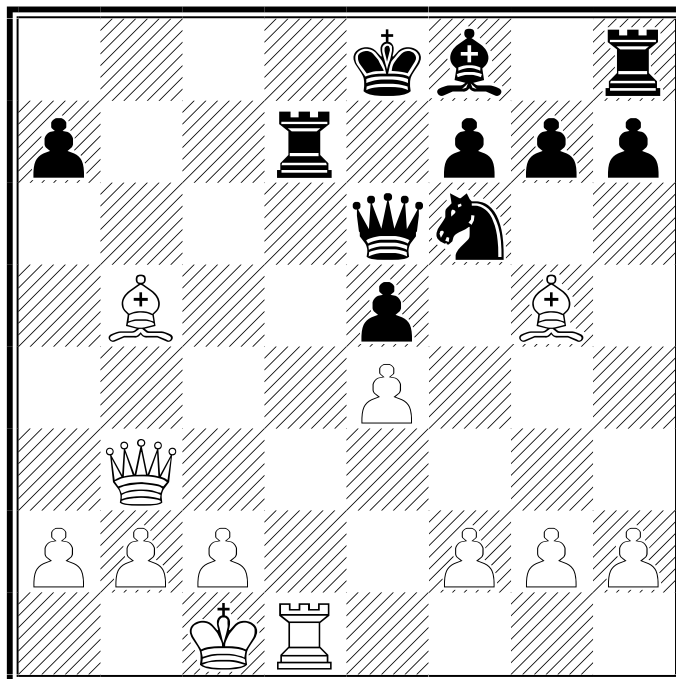
Altro meraviglioso *coup de théâtre* del campione statunitense, un sacrificio di qualità!

13. ... Txd7 14. Td1 ...

Ecco il motivo, entra in scena l'altra Torre, sfruttando il fatto che la Td7 è inchiodata dall'Alfiere bianco campochiaro.

14. ... De6

Con la posizione ormai traballante, il Duca Karl II ed il Conte Isoard vogliono attivare il loro l'Alfiere camposcuro, fino a quel momento del tutto inattivo, proponendo un'altra volta il cambio delle Donne, ma lo fanno nel modo sbagliato (era giusta, di nuovo, la mossa De7-b4). Quest'ultimo definitivo errore consente a Morphy di chiudere la partita da par suo:



15. Axd7+ Cxd7 16. Db8+!! (spettacolare sacrificio di Donna) **Cxb8 17. Td8# 1-0**

Da allora questo gioiello scacchistico è conosciuto come "La partita dell'Opera".

Fonte: *Scacchi64* (www.scacchi64.com)