



M. Reiner

VS



Wilhelm Steinitz

Nel 1860 a Vienna, capitale allora dell'Impero Austro-Ungarico, l'austriaco Wilhelm Steinitz (1836 - 1900), destinato a diventare nel 1886 il primo Campione del Mondo ufficiale, disputò un minismatch in tre partite contro il connazionale M. Reiner, vincendole tutte. Una delle partite è diventata famosa per la caratteristica posizione di scacco matto finale, detta "matto arabo", nella quale la Torre protetta dal Cavallo matta il Re avversario in un angolo.

IL MATTO ARABO

Reiner - Steinitz (Vienna, 1860)

[C44] Gambetto Scozzese

1. e4 e5 2. Cf3 Cc6 3. d4 exd4 4. Ac4 ...

Con 4. Cxd4 si sarebbe entrati nella più tranquilla *Partita Scozzese*, ma Reiner forse sperava di mettere in difficoltà il suo celebre avversario con le maggiori complicazioni tattiche dell'omonimo gambetto.

4. ... Ac5 5. O-O?! ...

Più in sintonia con l'apertura è 5. c3!? con l'idea 5. ... dxc3? 6. Axf7+! Rxf7 7. Dd5+ Rf8 8. Dxc5+ De7 9. De3!, recuperando la figura sacrificata e mantenendo l'iniziativa. Steinitz ovviamente lo sa e la sua prossima mossa rende inefficace questo possibile piano del Bianco:

5. ... d6 (apre la strada all'Alfiere campochiaro e protegge quello camposcuro) 6. c3 Ag4 7. Db3 Axf3 8. Axf7+ Rf8 9. Axc8? ...

Reiner cambia un Alfiere pienamente sviluppato ed in fase d'attacco per un Cavallo ancora fermo nella casa di partenza, una scelta molto criticabile. Meglio era 9. gxf3 Cf6 10. Ac4, continuando a premere sulla diagonale a2-g8.

9. ... Txc8 10. gxf3 g5!!

Una mossa dalla notevole profondità strategica. Steinitz progetta di portare il suo Re al sicuro nella casa d'angolo h8 e nello stesso tempo impedisce la spinta Pf3-f4 (11. f4?? gxf4+ 12. Rh1 Dg5 e il Nero vince), continuando così a controllare la casa centrale e5.

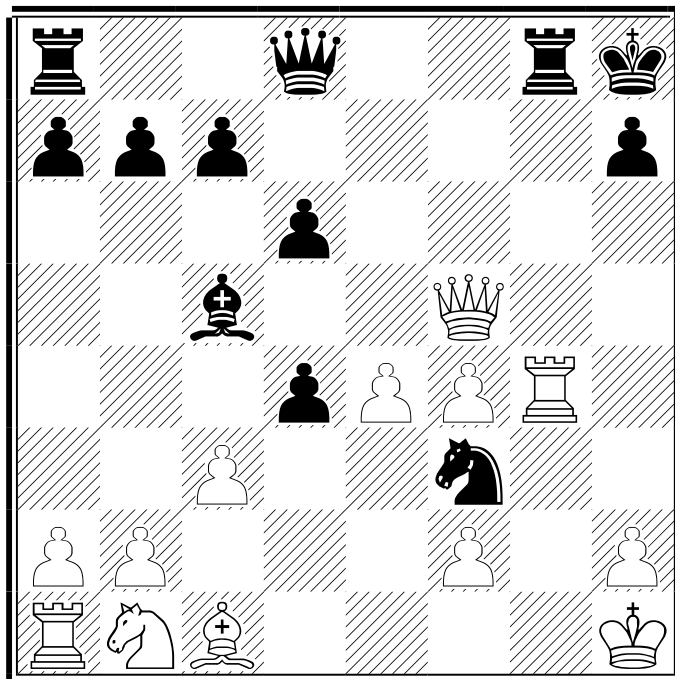
11. De6?! (meglio era sviluppare un altro pezzo con 11. Cd2) Ce5?! (più semplice e forte è 11. ... Tg6!, mettendo subito in luce la debolezza dell'ultima mossa di Donna del Bianco) 12. Df5+ Rg7! 13. Rh1?! ...

Il fatto che Reiner non abbia optato per la corretta 13. Axc5 fa capire che le sue preoccupazioni per l'incolumità del monarca bianco iniziano a salire. D'altra parte dopo 13. ... Df8 14. f4 Dxf5 15. exf5 Rf7 16. fxe5 (Rh1? Cf3) Txg5+ 17. Rh1 dxe5 il Nero ha una posizione palesemente superiore.

13. ... Rh8 (Steinitz completa la messa in sicurezza del suo Re ed ora può dedicarsi con calma all'attacco del monarca bianco, che verrà agevolato dalla prossima mossa del suo avversario) **14. Tg1? ...**

Si noti come Reiner muova troppo spesso sempre i medesimi pezzi. Andava giocato 14. cxd4 per liberare la casa c3 per il Cavallo di Donna.

14. ... g4 (Cd3! 15. Tf1 g4) 15. f4?? (per tenere chiusa la colonna g) Cf3? (Cd3!!) 16. Txg4?? ...



Reiner non si avvede del pericolo mortale che avrebbe potuto eludere con 16. Dh5. In questa posizione Steinitz trova infatti una fantastica combinazione di matto che è citata oggi in molti testi didattici come splendido esempio agonistico del «matto arabo»:

16. ... Dh4!! 17. Tg2 (Txh4 Tg1#) Dxb2+!! 18. Txh2 Tg1# 0-1

Fonte: *Scacchi64* (www.scacchi64.com)