



VS



Gersz Rotlewi



Akiba Rubinstein

In questa partita, disputata fra il polacco Akiba Kowelowicz Rubinstein (1882 - 1961) ed il suo compatriota Gersz Rotlewi (1889 - 1920), possiamo assistere ad una spettacolare combinazione vincente. È nota come la «gemma di Rubinstein» o la «perla di Lodz».

LA PERLA DI LODZ

Rotlewi - Rubinstein (Lodz, 26 dicembre 1907)

[D40] Partita di Pedone di Donna ⇒ Gambetto di Donna

1. d4 d5 2. Cf3 e6 3. e3 c5 4. c4 Cc6 5. Cc3 Cf6 (rientrando per trasposizione di mosse nella *Difesa Semi-Tarrasch*) **6. dxc5 Axc5 7. a3 a6 8. b4 Ad6 9. Ab2 O-O 10. Dd2 ...**

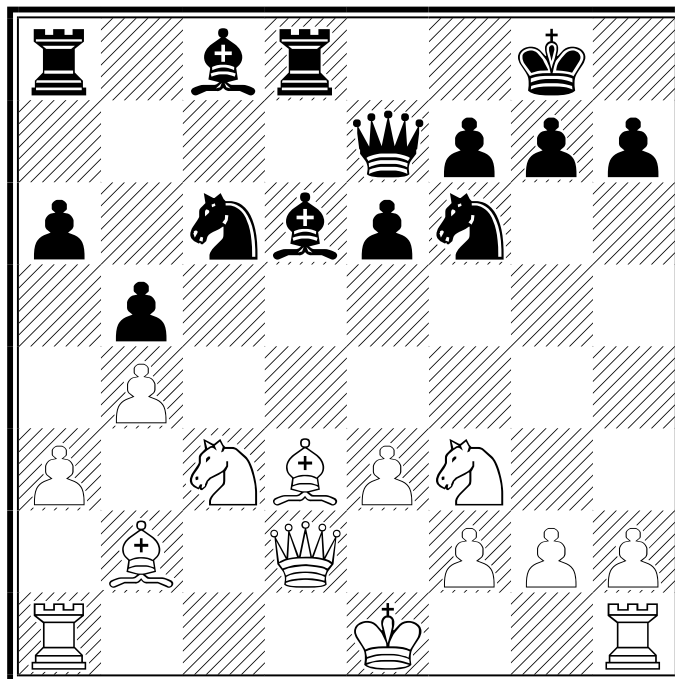
Era meglio giocare **10. cxd5 exd5 11. Ad3** (oppure *II. Ae2*, ma assolutamente non *II. Cxd5?? Cxd5 12. Dxd5 Axb4+!!* e il Nero guadagna la Donna). Adesso invece Rubinstein sfrutterà la posizione esposta della Dd2 per piazzare pericolosamente una sua Torre sulla colonna *d*:

10. ... De7 11. Ad3 ...

Il Bianco rinuncia a guadagnare un Pedone con **11. cxd5 Cxd5 12. Dxd5** perché il Nero avrebbe replicato con **12. ... Td8!**, ottenendo in cambio del materiale sacrificato un chiaro vantaggio di sviluppo. Tuttavia, alla luce di quanto poi si è visto in partita, forse questa continuazione era da prendere in considerazione con meno timore...

11. ... dxc4 12. Axc4 b5 13. Ad3 Td8!

La strategia di Rubinstein inizia a delinearsi: prendere il controllo delle colonne *c* e *d* con le proprie Torri. Il suo avversario non contrasta sufficientemente tale piano e finirà col pagarne a caro prezzo le conseguenze.



A questo punto, comunque, Rotlewi si accorge che la propria Donna sta su una colonna troppo esposta ad eventuali attacchi avversari, quindi decide di metterla su una casa più protetta. Per farlo perde però un prezioso tempo, lasciando così l'iniziativa a Rubinstein:

14. De2 Ab7 15. O-O Ce5 16. Cxe5 Axe5 17. f4?! ...

Rotlewi ha effettuato questa spinta di Pedone per sventare contemporaneamente la minaccia De7-d6, con attacco doppio all'Ad3 e al Ph2, e la minaccia De7-c7, con attacco doppio al Cc3 e sempre al Ph2. Tale spinta tuttavia indebolisce prematuramente la struttura difensiva del Re bianco. Era corretta 17. Tfd1, dato che a 17. ... Dc7 si può rispondere con 18. f4! Axc3 19. Tac1! riguadagnando la figura persa...

17. ... Ac7 18. e4 ...

Rotlewi è riuscito a formare una coppia di Pedoni centrali, ma 18. Tac1, portando in gioco un altro pezzo pesante, era preferibile.

18. ... Tac8

Coerente con la strategia del Nero, ma va segnalato anche 18. ... Ch5!? con l'idea 19. Dxb5 Txd3.

19. e5?? ...

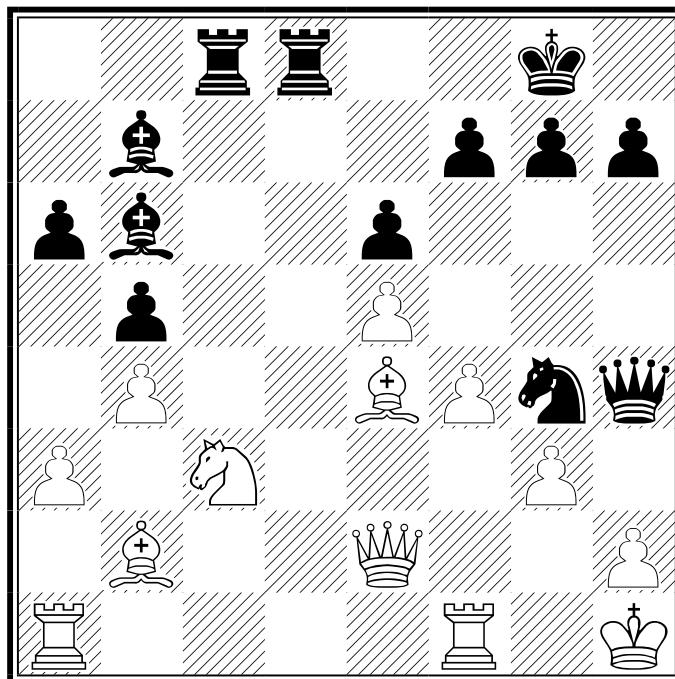
Questa è davvero un errore strategico grossolano! Adesso Rubinstein potrà disporre di una formidabile batteria di Alfieri puntati contro il Re avversario:

19. ... Ab6+ 20. Rh1 Cg4 21. Ae4 ...

A 21. Axb7+ naturalmente segue 21. ... Rxb7 22. Dxb7 Td2! 23. Tab1 Axb2+ guadagnando la Don-

na bianca, mentre a 21. D_{xg4} segue 21. ... T_{xd3} 22. C_{e2} (*Tac1? Td2* minacciando simultaneamente l'Ab2 ed il Pg2) T_{c2}! 23. A_{c1} h5!! (è forte anche la più semplice 23. T_{cc2}, raddoppiando le Torri sulla 2^a traversa) 24. D_{xh5} A_{xg2}+! 25. R_{xg2} D_{b7}+ con facile vittoria del Nero...

21. ... D_{h4}! 22. g3? (h3) ...



Con la sua ultima mossa Rotlewi minaccia in un colpo solo la Donna e l'Alfiere campochiaro del Nero, ma non aveva previsto un piccolo particolare: infatti è proprio nella presente posizione che Rubinstein trova una combinazione brillantissima, sfruttando appieno la forza delle sue Torri:

22. ... T_{xc3}!! (un sacrificio di qualità che elimina una delle due protezioni dell'Ae4)

Notando che 22. A_{xc3}?? non va per via dello scacco matto 22. ... A_{xe4}+ 23. D_{xe4} D_{xh2}#, Rotlewi decide di passare alla verifica del sacrificio di Donna. La continuazione 23. A_{xb7} T_{xg3} 24. T_{ac1} era più precisa ma anch'essa del tutto insufficiente a dare qualche speranza di resistenza al Bianco.

23. g_{xh4} T_{d2}!!

Uno stupefacente sacrificio di deviazione. La Torre nera costringe la Donna bianca a mollare la difesa dell'Ae4.

24. D_{xd2} (D_{d1}? T_{xh2}#) A_{xe4}+ 25. D_{g2} T_{h3}! (la Torre è intoccabile perché la Donna bianca è inchiodata dall'Ae4) 26. A_{d4} (mossa inutile dettata dallo sconforto) A_{xd4} 27. abb. 0-1

Infatti dopo 27. D_{xe4} seguirebbe 27. ... T_{xh2}#.

Fonte: **Scacchi64** (www.scacchi64.com)